

Entomologische Nachrichten.

Begründet von Dr. F. Katter in Putbus.

Herausgegeben

von Dr. Ferd. Karsch in Berlin.

XVI. Jahrg.

September 1890.

No. 17 u. 18.

Neue westafrikanische, durch Herrn Premierlieutenant Morgen von Kribi eingesendete Orthopteren,

beschrieben von Dr. F. Karsch in Berlin.

(Mit 4 Textfiguren.)

Acridiodea.

Fam. Tettigidae.

Hypsaeus Bolívar.

Ann. Soc. Ent. Belg. XXXI, 1887, p. 200.

1. *Hypsaeus aequalis* nov. spec. — *Fusco-ochraceus*, *testaceo-variegatus*, *granulosus*. *Pronotum maxime compressum, medio altissimum, antice supra caput extensum, postice acutum, acie dorsali bimarginata, medio subangulata, lateribus foliaceis, radiatim venosis. Femora antica compressa, multo longiora quam latiora, marginibus vix lobatis. Articulus primus tarsorum posticorum tertio vix duplo longior.* ♂.

Longitudo corporis 15,3, pronoti 14,6, altitudo pronoti 11,8, long. femorum posticorum 8 mill. (Fig. 1).

Die Gattung *Hypsaeus*, bis jetzt nur in einer in natura mir unbekanntem Art von den philippinischen Inseln, *Hyps. westwoodi* Bolívar, beschrieben, hat in Westafrika bereits zwei mir bekannte Vertreter, welche sich folgendermassen unterscheiden:



Figur 1.

Hypsaeus aequalis n. sp.,
in natürlicher Grösse.

1 (2) *Margo anticus adscendens aciei pronoti margine postico descendente subaequa longitudine; altitudo pronoti in medio 11, 8 mill. aequalis* nov. spec., ♂, Kribi.

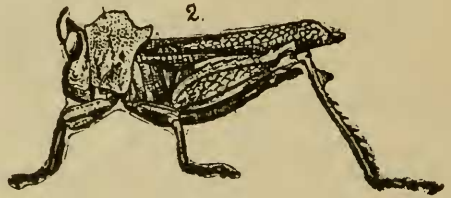
2 (1) *Margo anticus adscendens aciei pronoti margine postico descendente multo, fere duplo longior; altitudo pronoti in medio 8,8 mill. inaequalis* nov. spec., ♂, Camerun.

Hypsaeus ist *Xerophyllum* Fairm. ähnlich, hat mit ihm die doppelrandige Acies des Pronotum gemein, weicht aber von *Xerophyllum* durch den vollständigen Mangel der Flugorgane und dementsprechend hinten nur einfach ausgebuchtete Seitenlappen des Pronotum, durch glatte Stirnleisten und schlankere Vorder- und Mittelschenkel erheblich ab.

Fam. Choroetypidae.

Choroetypus Serv.

2. *Choroetypus curtithorax* nov. spec. — *Ochraceus, fusco-variegatus, interdum vitta per latera frontis pronotique ducta vittaque longitudinali lata dorsali abdominis nec non apice elytrorum albidis. Fastigium frontis late truncatum. Pronotum minus amplum, antice parum, postice paullo productum, acie dorsali parte postica longitudinaliter emarginata, parte antica undulata. Elytra angusta. Alae elytra paullo superantia. Femora omnia fortiter foliaceo-dilatata; tibiae posticae curvatae, superne prope basin acute lobatae; margo externus dorsalis articuli tarsalis primi pedum posteriorum denticulis quatuor vel sex armatus. ♀.*



Figur 2.

Choroetypus curtithorax n. sp.,
in natürlicher Grösse.

Long. corp. 30, aciei pronoti 7,2, altitudo maxima pronoti 9, long. elytrorum 22, femorum posteriorum 15 mill. (Fig. 2).

Der erste echte *Choroetypus* Afrika's, denn der ostafrikanische *Choroetypus hippiscus* Gerst. kann nicht bei *Choroetypus* Serv. verbleiben, sondern bildet eine selbständige, sehr abweichende Gattung *Plagiotriptus*; bei Aufstellung dieser Gattung (Ent. Nachr. XV, 1889, p. 8) liess ich mir eine leicht misszuverstehende Ungenauigkeit zu Schulden kommen; ich sagte dort: „Flügel und Deckflügel fehlen“; thatsächlich sind beide vorhanden, aber vollständig verkümmert und unter dem Pronotum versteckt.

Locustodea.

Fam. Phaneropteridae.

Dapanera Karsch.

Berl. ent. Zeitschr. XXXII, 1888, p. 423, p. 441.

3. *Dapanera irregularis* nov. spec. — *Flavo-viridis; tibiis anticis in regione foraminum nigro-variegatis et subtus*

ad basin spinarum fusco-circumcinctis, tibiis posticis supra ima basi nigro-bistrigatis; marginibus lateralibus disci pronoti subochraceis. — Pronotum lobis deflexis margine postico obliquo, margine inferiore parum rotundato. Elytra medium tibiatarum posticarum haud attingentia, vena ulnari anteriore apice cum ramo radiali confusa.

♂. *Styli laminae subgenitalis articulatum inserti, tenues, quam in specie genuteres breviores. Tuberculum coxarum anteriorum flavo-viride.*

♀. *Ovipositor angustus, compressus, sensim incurvus, apice sensim acuminatus, margine superiore toto distincte, inferiore apice minute crenulato. Tuberculum coxarum anteriorum nigrum.*

Long. corporis	♂	25,0	♀	22,0	mill.
„ pronoti	„	6,4	„	6,0	„
„ elytrorum	„	33,5	„	34,8	„
Lat. elytrorum maxima	„	9,0	„	9,8	„
Long. femorum anteriorum	„	5,3	„	5,3	„
„ „ posticorum	„	19,5	„	20,0	„
„ tibiatarum posticarum	„	21,5	„	21,5	„
„ ovipositoris				6	mill.

Dapanera irregularis ist der *D. genuteres* Karsch von Accra sehr ähnlich, jedoch überragen bei *genuteres* die Deckflügel die Mitte der Hinterschienen erheblich, während sie bei *irregularis* die Mitte derselben nicht erreichen, das Adernetz zwischen der hinteren Radialader und dem vorderen Gabelaste ihres Ramus ist bei *irregularis* dichter und unregelmässig geadert, bei *genuteres* aus regelmässigen Queradern gebildet und die vordere Ulnarader gabelt sich vor dem Ende so, dass ihr vorderer Ast in dem Adernetze des vorderen Gabelarmes des Radialramus sich verliert, der hintere im Bogen zum Hinterrande geht, während sich bei *genuteres* die vordere Ulnarader in gerader Linie zum Hinterrande wendet; auch zeigt das Ulnarfeld bei *irregularis* einige dunkle Flecke an den Knotenpunkten des Adernetzes; die Griffel der Subgenitalplatte des ♂ sind bei *D. genuteres* kräftig und 2 mill. lang, bei *irregularis* dünner und nur 1,2 mill. lang.

Die Entdeckung des ersten ♀ der Gattung *Dapanera* ergibt, dass diese in meiner Tabelle der afrikanischen Phanopteridengattungen (Berl. Ent. Zeitschr. XXXII, 1888, p. 423) bei den Psyren richtig untergebracht wurde.

Caedicia Stål.

4. *Caedicia punctulata* nob. — Flavo-ferruginea, nigro-variegata, disco pronoti utrinque vitta marginali nigra in basin elytri continuata, antennarum articulo primo superne vitta nigra ornato, flagello fusco, pedibus sulphureis, tibiis anticis in regione foraminum, posticis extus fuscis, ima basi nigro-maculatis, subtus nigro-multipunctatis, femoribus posticis apice nigro-annulatis, spinulis pedum posticorum nigris, elytris nigro-punctulatis. — Pronotum disco postice quam antice distincte latius. Mesosternum lobis triangularibus, metasternum lobis rotundatis instructum. Tibiae anticae supra planae, in margine externo, excepta spina apicali, inermes, femora postica subtus pone medium in utroque margine spinulosa. Elytra medio longitudine pronoti paullo longiora, campis radiali et ulnari venulis obliquis subtransversis instructis, vena radiali ramos duos emittente, anteriore medio furcato, apicali integro, ramis inter se et cum vena radiali venulis transversis conjunctis. Ovipositor brevissimus. ♀.

Long. corporis	♀ 22,0 mill.
„ pronoti	„ 4,8 „
„ elytrorum	„ 28,0 „
Lat. elytrorum maxima	„ 5,5 „
Long. femorum posticorum	„ 21,0 „
„ ovipositoris	„ 2,9 „

Diese zweite bekannte afrikanische Art der vorwiegend australischen Gattung *Caedicia* stimmt mit *C. afra* Karsch durch die Zweizahl der Aeste der hinteren Radialader der Deckflügel überein, unterscheidet sich aber erheblich von ihr durch Färbung und Zeichnung und durch die geringere Grösse. Die Basalhälfte ihrer Hinterschenkel ist sehr stark verdickt, ihre Fühler sind sehr lang, äusserst dünn und elastisch, nicht gebrechlich.

Eurycorypha Stål.

5. *Eurycorypha ornatipes* nov. spec. — Laete viridis, capite infra oculos utrinque macula parva fusca notato, tibiis anterioribus parte dimidia apicali nigro-tristriatis, stria laterali utrinque striaque media dorsali in fundo sulci posita; tarsis omnibus utrinque nigro striatis, elytris nigro-punctatis. — Pronotum disco lineola media longitudinali impressa instructum, costis lateralibus disci postice divergentibus. Tibiae anteriores apicem versus subincrassatae et supra distinctissime sulcatae. Segmentum anale postice truncatum. Lamina supra-analis inter cercos deflexa. Cerci tenues, apice mucronati.

Lamina subgenitalis tricarinata, margine postico emarginato, stylis minimis instructo. ♂.

Long. corporis	♂	23,5	mill.
„ pronoti	„	5,0	„
„ elytrorum	„	30,0	„
Lat. elytrorum medio	„	9,5	„
Long. femorum posticorum	„	14,0	„

Höchst ausgezeichnet durch die oben nach dem Ende hin tiefgefurchten und mit 3 schwarzen Längsstriemen gezierten Schienen der vier Vorderbeine, sowie die schwarzgefleckten Tarsen.

6. *Eurycorypha canaliculata nov. spec. — Laete viridis, unicolor. — Pronotum lobis deflexis margine postico obliquo, parum rotundato. Metasternum angulis anticis prominulis. Femora antica subtus in margine antico spinulis 3—5, intermedia spinulis 3 armata. Tibiae anticae et intermediae supra haud sulcatae, excepta spina apicali inermes. Segmentum anale latissimum, medio profunde impressum et utrinque in tuberculum validum conicum productum, apice truncatum et utrinque unco armatum, his uncis valde distantibus apice nigris. Cerci dilatati, breves, apice trifidi. Lamina subgenitalis brevis, rotundata, margine postico medio profunde emarginato, stylis nullis instructo. ♂.*

Long. corporis	♂	17,5	mill.
„ pronoti	„	4,2	„
„ elytrorum	„	24,5	„
Lat. elytrorum maxima	„	7,5	„
Long. femorum posticorum	„	11,3	„

Sehr ausgezeichnet ob des mächtigen, zwei starke, durch eine tiefe und breite Längsbucht getrennte Rückenhöcker tragenden Analsegments des Männchens.

Morgenia nov. gen.

Fastigium verticis subacuminatum, deflexum, cum fastigio frontis haud contiguum. Pronotum medio constrictum, disco plano, margine antico emarginato, postico rotundato-lobato, lobis deflexis rotundatim insertis, subaeque longis ac latis, margine inferiore rotundato, postico subobliquo, sulco humerali profundo. Sterna haud lobata. Elytra latiora, marginibus rotundatis, venis radialibus prope basin late distantibus et basin et medium versus convergentibus, ramo radiali longe ante medium emisso, pone medium furcato, areis omnibus venulis transversis subobliquis multis

instructis, campo tympanali in utroque elytro angulatim producto, in elytro dextro speculo magno instructo. Alae apicem elytrorum superantes. Pedes graciles. Coxae anticae supra spina armatae, subtus tuberculo acutiusculo majore, intermediae minore instructae; femora omnia subtus, postica in utroque margine spinulosa; tibiae anticae latere antico foramine conchato, postico late aperto instructae, supra distincte sulcatae, inermes, tibiae intermediae supra sulcatae, inermes, infra in margine externo paullo ante apicem unco gracili mobili, ungue apicali armato et apicem articuli primi tarsorum attingente armatae; lobi geniculares femorum posticorum mutici. Lamina supraanalis infra cercos deflexa; cerci crassi, breves, curvati, apice mucronati; lamina subgenitalis transversa, ampla, late profundeque emarginata vel potius bilobata, stylis nullis instructa. ♂.

Eine absonderliche, den Psyren, Poreuomenen¹⁾ und Zeunerien nahestehende Gattung, ausgezeichnet im männ-

¹⁾ Unter den Kribi-Orthopteren des Herrn Premierlieutenant Morgen befindet sich auch ein einzelnes Männchen der bisher nur in diesem Geschlecht bekannten Gattung *Poreuomena* Brunner; die Hingehörigkeit des Exemplares zu der einzigen bekannten Art: *Poreuomena africana* Brunner ist unzweifelhaft; es hat genau die von Brunner beschriebene ganz eigenartige Bildung des Analsegments und der Cerci, es hat die schmalen Deckflügel mit im ersten basalen Viertel entspringendem Radialaderaste und sehr schmal getrennten Radialadern; die Vorder- und Mittelschienen sind oben ungefurcht und ungedornt; es stimmt auch in Färbung und Grössenverhältnissen vollkommen mit Brunner's Beschreibung überein; nur ein Umstand könnte an der Richtigkeit der Deutung Zweifel erregen: die Vorder- und Mittelschenkel sind nämlich entschieden am vorderen Unterrande gedorn, nicht, wie Brunner für alle Schenkel angibt, ungedorn (die Hinterschenkel fehlen). In derselben Sendung befindet sich übrigens auch ein einzelnes Weibchen, das ich nicht anders als auf *Poreuomena* deuten kann, das mit dem fraglichen ♂ durch die schmalen Deckflügel, oben ungefurchte und ungedornete Vorder- und Mittelschienen und unten vorn gedornete Vorder- und Mittelschenkel übereinstimmt, das aber von ihm durch den Ursprung des Radialaderastes näher der Mitte abweicht; bei diesem ♀ sind auch die Hinterschenkel am äussersten Ende unten gedorn (aussen mit 2, innen mit 1 Dorn bewehrt), die Lege-

lichen Geschlechte durch einen nahe der Spitze der Mittelschienen an der Aussenseite beweglich eingelenkten Haken, dessen eine Krallen tragende Spitze die Spitze des vordersten Tarsengliedes erreicht. Von den echten Psyren durch den Mangel beweglich eingelenkter Griffelchen der Subgenitalplatte des ♂, von den Psyren und Zeunerien durch die nahe der Basis weit getrennten Radialadern der Deckflügel geschieden, zeigt die Gattung Verwandtschaft mit *Zeuneria* durch das Speculum des rechten Deckflügels und den Mangel der Griffelchen der Subgenitalplatte des ♂, weicht aber durch die einfache Bildung der Cerci von *Zeuneria* und den Poreuomenen ab.

7. *Morgenia hamuligera* n. sp. — *Laete-viridis*, *macula fusco-purpurea dorsali subbasali tibiarum anticarum*, *inter foramina posita*

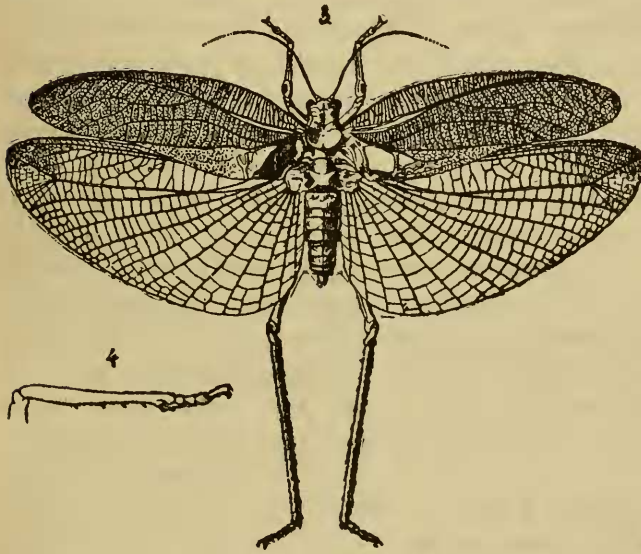
campoque tympanali sinistro fere toto fusco-purpureis, *antennarum flagello basi purpurascente*. *Tibiae intermediae subtus in margine exteriori spinis 5*, *ultima ad hamulum posita armatae*. ♂.

Long. corporis 20 mill.

Long. pronoti 6 mill.

Long. elytrorum 31 mill.

Lat. elytrorum maxima 8,5 mil.

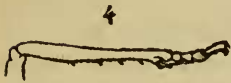


Figur 3.

Morgenia hamuligera
n. sp., ♂,
in natürlicher Grösse.

Figur 4.

Die rechte Mittelschiene der *Morgenia hamuligera*, von aussen gesehen und zweimal vergrössert.



Long. femorum posticorum 19 mill. (Fig. 3, 4).

scheide ist wohl entwickelt, mässig lang, stark gebogen, am Ober- und Unterrande gegen das Ende hin sägezählig, auf der Fläche rugos; es zeigt folgende Maasse: Länge des Leibes 22, des Pronotum 4,8, der Deckflügel 29, der Hinterschenkel 19,5, der Legescheide 6, Breite der Deckflügel bis 5,5 mill.

Fam. Meconemidae.

Amytta Karsch.

Wien. Ent. Zeitung, VII, 1888, p. 160.

8. *Amytta occidentalis* nov. spec. — *Viridi-flava*.
Elytra subpellucida, angusta, ramo radiali singulo ante medium emisso trifurcato instructa. Alae elytra in ♀ haud, in ♂ vix superantes. Cerci ♂ brevissimi, valde depressi, basi latissimi, apicem versus sensim acuminati. Ovipositor curvatus, glaberrimus. ♂♀.

Long. corporis	♂	11,5	♀	11,5	mill.
„ pronoti	„	4,6	„	4,6	„
„ elytrorum	„	16,5	„	18,5	„
„ femorum posteriorum	„	?	„	10,5	„
„ ovipositoris	„		„	7,5	„

Amytta occidentalis ist von der einzigen bekannten *Amytta*-Art, *A. pellucida* von Ostafrika, schon durch die Aderung der Deckflügel und die Bildung der Cerci des ♂ so wesentlich verschieden, dass sie nicht mit ihr verwechselt werden kann. Ich muss aber die von mir geltend gemachten Gattungscharaktere für *Amytta* erheblich einschränken, wenn die neue Art bei ihr Platz finden soll, und da die in der Wiener Entomolog. Zeitung, VII, 1888, pg. 160 gegebene Bestimmungstabelle mehrere, ohne Nachprüfung aus Brunner's „Prodromus“ entnommene Unrichtigkeiten enthält, so füge ich hier eine verbesserte Bestimmungstabelle der Meconemidengenera, welche sämtlich mit einem Vorderhüftendorn versehen sind, bei:

- (2) Elytra valde abbreviata vel tota abortiva; alae nullae; ovipositor apice serrato-dentatus: *Cyrtaspis* Fisch. et *Acilacris* Bol.
- (1) Elytra et alae perfecte explicatae, abdomen superantia; ovipositor laevissimus.
- (4) Elytra basi a pronoto tecta; vena radialis posterior ramum singulum trifurcatum, vel ramos duos, anteriorem longe ante medium, trifurcatum, apicalem integrum emittente: *Amytta* Karsch.
- (3) Elytra basi a pronoto haud tecta; vena radialis posterior ramum singulum bifurcatum fere in medio elytri emittente: *Meconema* Serv.

Fam. Pseudophyllidae.

Mataeus nov. gen.

Vertex latus, marginibus lateralibus anticis ante oculos haud prominulis, fastigio acuminato; frons transversa, multo

latior quam longior, apice basi subaeque lato. Angulus apicalis articuli primi antennarum obtusus. Pronotum disco antice rotundato, postice rotundato-subacuto vel rotundato-subtruncato, sulcis duobus transversis instructo, posteriore ante medium posito, lobis deflexis oblique declivibus, transversis, extrorsum sensim angustatis, extus angulum formantibus. Prosternum tuberculis duobus acuminatis late distantibus armatum; mesosternum et metasternum transversa, foveis duabus profundis et fortiter distantibus impressione transversa conjunctis instructa, antice posticeque truncata, haud lobata, mesosterno concavo, angulis anticis paullo prominulis, marginibus lateralibus et antico elevatis. Pedes breves; femoribus omnibus inferne planis, in utroque margine denticulatis, superficie tota horizontali; tibiis posticis superne spinis apicalibus destitutis, in margine superiore exteriori et interiore denticulis paucis minutissimis armatis. Spina coxarum anticarum compressa, foliacea. Elytra oblonga, apicem pedum posticorum superantia, sat dense reticulata, margine antico rotundato, venis radialibus contiguis, apicem versus divergentibus et curvatis, vena radiali exteriori ramos complures obliquos emittente, ramo venae radialis interioris longe ante medium elytri emisso, vena ulnari interiori maxima parte cum margine interiore elytri parallela et ab hoc distincte remota, longe versus apicem elytri extensa, ramos numerosos obliquos curvatos, vena longitudinali saltem in maribus haud conjunctos, versus marginem interiore elytri emittente, cum margine interiore aream basi latiore et apicem versus sensim angustatam formante, spatio inter venas radiales et ulnares venis obliquis transversis rectis instructo, venis ulnaribus in parte basali primum parallelis, dehinc subito divergentibus, exteriori haud longe a basi arcuata. Alae arca radiali apice acuminata atque colorata. Ovipositor longus, paullo pone basin altissimus, margine superiore basi adscendente, dehinc descendente, apice recto, medio serrato, margine inferiore rotundato, disco apicem versus rugis nonnullis crassis instructus. Lamina supraanalis maris magna, rotundato-oblonga; lamina subgenitalis longissima, pone medium subito angustata, apice truncata, profundius furcata et stylis longis lamelliformibus instructa. ♂♀.

Genus generi *Mustius* Stål affine, differt praecipue campo tympanali maris multo angustiore, in aribus generis *Mustius* (adhuc indescriptis) valde dilatato.

Als *Mataeus* vereinige ich vorläufig alle diejenigen Pseudophylliden Afrikas, welche, wie *Mustius* Stål, mit breiter

Stirn, spitz auslaufendem und am Ende gefärbtem Vorder-
randsfelde der Hinterflügel und am unteren Ende winkelligen
Seitenlappen des Pronotum versehen sind, deren Radial-
aderast vor der Deckflügelmitte entspringt und deren Weib-
chen eine nächst der Basis höhere, mit fast geradem Ober-
rande und auf der Scheibe nach dem Ende mit groben
Riefen versehene Legescheide tragen, deren vordere Ulnar-
ader jedoch nicht wie bei *Mustius* erheblich hinter der
Deckflügelspitze, sondern etwas vor derselben mündet und
deren Männchen ein schmales Hinterrandsfeld der Deck-
flügel besitzen, Merkmale, durch welche auch die Unter-
schiede dieser Gattung von den nächstverwandten Gattungen
Opisthodictus und *Liocentrum*, von letzterer wenigstens für
das Weibchen gegeben sind. Das von mir geprüfte dürftige
Material an Männchen gestattete mir nicht, ein durchgrei-
fendes, leicht und sicher erkennbares Unterscheidungsmerk-
mal zwischen *Mataeus* und *Liocentrum* auch für dieses Ge-
schlecht aufzufinden, so dass ich nicht ganz gewiss bin, ob
die hier beschriebene, mir nur im männlichen Geschlechte
vorliegende Art wirklich ein *Mataeus* und diese Gattung
in dem ihr hier gegebenen Umfange einheitlich oder ob eine
noch weitere Scheidung in Gattungen nothwendig ist.

9. *Mataeus granulicollis* nov. spec. — *Flavo-viri-
dis, vitta transversa apicali verticis conchisque foraminum
tibiarum anticarum roseis, oculis et antennarum basi fuscis.
Pronotum margine postico disci rotundato-truncato.* ♂.

Long. corporis	♂ 27,0 mill.
„ pronoti	„ 5,5 „
„ elytrorum	„ 37,0 „
Latit. „ maxima	„ 11,0 „
Long. femorum anticorum	„ 7,0 „
„ „ intermediorum	„ 8,0 „
„ „ posticorum	„ 13,0 „

Chondrodera nov. gen.

*Vertex angustus, ante oculos distincte prominulus, fastigio
acuminato, longitrorsum sulcato; frons angusta, latitudine
subaeque longa, sursum sensim angustata. Angulus apicalis
externus articuli primi antennarum acutus, in dentem par-
vum productus. Pronotum disco antice rotundato-productum,
margine antico medio ipso truncato, postice obtuse rotunda-
tum, sulco transverso posteriore fere in medio dorsi posito,
anteriore a margine antico pronoti quam a sulco posteriore*

magis remoto, lobis deflexis longitudinalibus, extrorsum levis-sime angustatis, extus rotundato-truncatis, disco tuberculis acuminatis destituto. Prosternum inerme; mesosternum atque metasternum lata, transversa, foveis duabus profundis et fortiter distantibus, impressione transversa conjunctis, instructa, antice posticeque truncata, haud lobata; mesopleura antice ad locum insertionis pedum intermediorum tuberculo conico armata. Pedes breves, femorum margine inferiore exteriori haud foliaceo-ampliato, pedum posteriorum evidenter serrato-dentato, nec eroso nec multi-emarginato, tibiis posticis superne teretibus, apice planis, margine interiore leviter tri-vel quadri-dentato, spinis apicalibus destituto, margine exteriori denticulis perpaucis armato; tibiis anticis superne pone foramina inermibus, margine interiore apicem versus haud ampliato. Spina coxarum anticarum compressa, foliacea. Elytra latissima, apicem pedum posticorum haud superantia, venis radialibus et ulnaribus nec non ramo radiali inter se et cum margine interiore elytri parallelis, vena ulnari interiore (posteriore) maxima parte cum margine interiore elytri parallela et ab hoc distincte remota, haud longe ante apicem marginem posticum attingente, ramos numerosos obliquos, vena longitudinali conjunctos, versus marginem interiorem elytri emittente. Alae area radiali apice rotundata nec acuminata nec colorata. ♂.

Quod genus, inter genera africanã adhuc cognita generi *Cymatomera* Schaum finitimum, femoribus evidenter spinosis nec undulatis, tibiis anticis superne ad foramina haud lobatis, lobis deflexis pronoti tuberculis destitutis facillime distinguendum; genus *Aprion* Serv., male mihi cognitum, cum genere *Chondrodera* affinitatem quandam habere videtur.

10. *Chondrodera notatipes* nov. spec. — *Flavus, tibiis anticis superne in margine interiore, intermediis in margine exteriori maculis duabus fuscis notatis, elytris hyalinis, flavo-maculatis, antennis fusco-annulatis. Pronotum disco seriebus duabus longitudinalibus paullo distantibus rugarum instructum. Femora compressa, anteriora supra longitudinaliter carinata, postica inferne biseriatis spinosa, margine exteriori paullo laminatim extenso. ♂.*

Long. corporis	♂	33,0	mill.
„ pronoti	„	5,5	„
„ elytrorum	„	43,0	„
Lat. „ maxima	„	13,0	„
Long. femorum anticorum	„	7,2	„

Long. femorum intermediorum . . .	♂	8,0 mill.
„ „ „ posticorum . . .	„	15,3 „

Lichenochrus nov. gen.

Vertex latus, ante oculos haud prominulus, fastigio acuminato; frons transversa. *Articulus primus* antennarum apice distincte spinosus. *Pronotum* disco postico levissime productum, margine postico truncato, sulcis duobus distinctis, posteriore pone medium dorsi posito, instructum, pone sulcum posteriorem haud adscendens, antice rotundatim productum, margine antico in medio tuberculo armatum, lobis deflexis extus per totam longitudinem truncatis. *Prosternum* spinis duabus longis, paullo distantibus, armatum; *mesosternum* sulcis duobus obliquis, antrorsum divergentibus et versus angulos anticos ductis instructum, margine antico nec ampliato nec reflexo; *mesosternum* atque *metasternum* simul sumta duplo latiora quam longiora, postice late truncata, posterius foveis duabus valde impressis et maxime distantibus, inter se quam a marginibus lateralibus sternorum magis remotis, sulco sat profundo conjunctis instructis. *Pedes* breves, crassi, femoribus omnibus inferne in margine postico muticis, anticis femoribus intermediis subaeque longis, pronoti longitudine paullo longioribus, superne apicem versus carina obsoleta (haud elevata ut in genere *Phyllostachys* Stål) instructis, inferne latis, trispinosis, femoribus intermediis inferne quadrispinosis, posticis inferne spinis longis validis, compressis, basin versus latis, armatis, lobis genicularibus omnibus productis et, excepto lobo femorum intermediorum externo, acute spinosis, tibiis intermediis compressis, parte plus quam dimidia basali valde dilatata, tertia parte apicali subito tenuiore, superne in margine interiore basin versus spinis duabus armatis, tibiis posticis superne in utroque margine longe versus basin spinosis, spina apicali exteriori destitutis. *Coxae* anticae superne spina longa acuta, intermediae postice tuberculo apicali parvo, posticae tuberculo majore instructae. *Elytra* oblonga, apicem versus sensim angustata, venis radialibus contiguis, basi apiceque distantibus, vena radiali exteriori prope apicem elytri fortius divergente. *Alae* area radiali apice rotundata, nec acuminata nec colorata. *Ovipositor* longus, humilior, paullo curvatus, apicem versus sensim acuminatus, margine superiore arcuato, medio leviter serrulato, margine inferiore curvato, disco rugis paucis instructus. *Lamina subgenitalis* feminae apicem versus sensim angustata, apice profunde triangulariter excisa. *Mas* ignotus.

Genus generi americanae *Pleminia* Stål affine, attamen pedibus proportionaliter multo brevioribus, tibiis intermediis parte plus quam dimidia basali valde dilatata nec non spinis marginis dorsalis interioris tibiaram posticarum multo minoribus diversum.

11. *Lichenochrus crassipes* nov. spec. — *Fusco-cinereus*, flavo-fuscoque varius, fronte, clypeo, labro, tibiis intermediis, sternis nec non ovipositore basi apiceque fuscis, antennis fuscis, flavo-annulatis, alis luridis. Mesosternum et metasternum latissima. Pedes marginibus albido-pilosis. Femora omnia inferne uniseriatim flavo-spinosa, antica spinis validis 3, intermedia spinis 4, postica spinis validissimis 7 armata. Tibiae intermediae parte plus quam dimidia basali valde incrassatae, superne in margine posteriore basin versus bispinosae, tibiae posticae superne biseriatim spinosae, spinis marginis interioris paullo crassioribus. Elytra apicem abdominis paullo superantia. ♀.

Long. corporis	♀	36,0	mill. (ovip. exc.)
„ pronoti	„	8,0	„
„ elytrorum	„	30,0	„
„ femorum anticorum	„	9,5	„
„ „ intermediorum	„	10,0	„
„ „ posticorum	„	21,0	„
„ ovipositoris	„	16,0	„

Mormotus nov. gen.

Vertex latus, lateribus anticis ante oculos haud prominulis, fastigio acuminato, longitudinaliter impresso; frons transversa. Articulus primus antennarum apice in spinam productus. Pronotum disco postice obtusissime rotundatum, antice rotundato-productum, margine antico in medio angulatum, dorso sulcis duobus distinctis, posteriore longe pone medium posito, instructum, pone sulcum posticum levissime adscendens, lobis deflexis extus per totam longitudinem truncatis. Prosternum spinis duabus longis, paullo distantibus, armatum; mesosternum sulcis duobus obliquis antrorsum sensim divergentibus et versus angulos anticos ductis instructum, margine antico nec ampliato nec reflexo; marginibus lateralibus ante medium tuberculato-productis; mesosternum atque metasternum latiora, postice late truncata, posterius foveis duabus valde impressis, maxime distantibus, inter se quam a marginibus lateralibus sternorum magis distantibus, sulco profundo conjunctis instructa. Pedes longiores vel longi,

crassiores; femoribus omnibus inferne in margine posteriore muticis, anticis femoribus intermediis nec non pronoto distincte longioribus, superne teretibus, apicem versus carina obsoleta instructis, inferne latis, tri-vel quadripinosis, femoribus intermediis inferne quadrispinosis, femoribus posticis basi valde incrassatis, inferne in margine exteriori spinis validis sed basi minus depressis armatis, lobis genicularibus omnibus productis et, excepto lobo geniculari femorum intermediorum exteriori, acute spinosis, tibiis intermediis gracilibus, parte dimidia basali paullo incrassatis, superne in margine interiore basin versus bispinosis, tibiis posticis superne in utroque margine longe versus basin spinosis, spina apicali exteriori destitutis. Coxae anticae superne spina longa acuta instructae, intermediae postice in tuberculum parvum obtusum, posticae in tuberculum majorem productae. Elytra oblonga, apicem versus sensim angustata, venis radialibus paullo distantibus, parallelis, vena radiali exteriori longe prope apicem elytri fortius divergente. Alae area radiali apice rotundata, nec acuminata nec colorata. Ovipositor longus, fere in medio altissimus, margine superiore pone medium recto, serrulato, margine inferiore curvato, disco apicem versus rugis paucis instructus. Lamina subgenitalis feminae apicem versus sensim angustata, apice triangulariter profunde excisa. Cerci maris crassi, prope apicem incurvi, apice clavati vel (in mare singulo forsitan haud congenerico) parte dimidia apicali incurvi, apice acuminati. Lamina subgenitalis maris elongata, stylis longis articulatim insertis instructa. ♂♀.

Quod genus generi americanae *Meroncidius* Serv. affine videtur, attamen abdominis dorso carina longitudinali destituto, pronoto postice truncato, haud producto, elytris ovipositorem haud superantibus inter alia sat late sejunctum.

12. *Mormotus nigrispinosus* nov. spec. — Pallide olivaceus, fronte, clypeo, labro, ventre fuscis, disco sternorum ventrisque, parte plus quam dimidia apicali ovipositoris nec non spinis femorum nigris; alis infuscatis. Femora antica inferne in margine interiore spinis 3 vel 4, intermedia spinis 4 armata. ♂♀.

Long. corporis	♂	52,0	♀	54,0	mill.
„ pronoti	„	9,5	„	10,0	„
„ elytrorum	„	49,0	„	53,0	„
„ femorum anticorum	„	13,0	„	14,5	„
„ „ intermediorum	„	11,0	„	13,0	„
„ „ posticorum	„	27,0	„	29,5	„
„ ovipositoris	„		„	27,0	„

Von afrikanischen Pseudophylliden sind bis jetzt meines Wissens erst zwei sehr differente Gattungen bekannt gemacht worden: *Cymatomera* Schaum und *Mustius* Stål; es hat den Anschein, dass die als *Mustius* von Bolívar beschriebenen Pseudophylliden keine echten *Mustius* sind und zweifelsohne gehören die von Walker als *Pseudophyllus* Serv. beschriebenen afrikanischen Pseudophylliden in diese Gattung nicht; jedoch wollte mir die Deutung einer der wenigen Arten Walker's und Bolívar's nicht gelingen. Auf Grund des im Königlichen Museum für Naturkunde zu Berlin befindlichen Materiales und der reichen im Besitze des Herrn Stadtrath Dr. Heinrich Dohrn in Stettin befindlichen Schätze an afrikanischen Pseudophylliden lässt sich die Behauptung rechtfertigen, dass das tropische Afrika nicht minder reich an eigenartigen Pseudophylliden-Typen sich erweisen wird, als die bereits besser durchforschten Tropenländer Asien's und Amerika's.

Um die Wiedererkennung der vier hier neu aufgestellten afrikanischen Pseudophyllidengenera zu erleichtern, füge ich als Appendix eine tabellarische Uebersicht der 14 zur Zeit mir genauer bekannten afrikanischen Pseudophyllidengattungen bei.

- 1 (20) Das Mesosternum ist mit scharfem, meist umgeschlagenen und jederseits in eine Spitze ausgezogenen Vorderrande versehen, die Fläche selbst concav, hinten mit zwei durch eine Querfurche verbundenen Grübchen, vorn ohne Diagonalfurchen; der rechte Deckflügel der ♂♂ ohne eigentliches Speculum.
- 2 (9) Das Prosternum trägt zwei spitze, breit getrennte Höckerchen; die Seitenlappen des Pronotum sind nach unten hin verschmälert mit vortretender Spitze oder zugerundetem Unterrande; die Stirn ist niedrig, breiter als hoch; das Vorderrandsfeld der Hinterflügel am Ende zugespitzt und hier grün gefärbt wie die Deckflügel; das Hinterrandsfeld der Deckflügel beim ♀ durch eine Längsader getheilt, beim ♂ ungetheilt; alle Schenkel unten und die Hinterschienen oben zweireihig zart bedornt; das 1. Fühlerglied oben nicht in einen Dorn ausgezogen.
- 3 (4) Die vordere Ulnarader des Deckflügels mündet in den Hinterrand nahe der Spitze; die Legescheide des ♀ ist am Grunde hoch, mässig lang, hinter der Mitte am Oberande gerade, am Unterrande gerundet, auf der Fläche grob quer gerieft; das Hinterrandsfeld der Deckflügel

- ist beim ♂ stark erweitert (die schönste Pseudophyllide Afrikas mit am Vorderrande schwarz gefleckten Deckflügeln und schwarzen Fühlern). *Mustius* Stål.
- 4 (3) Die vordere Ulnarader der Deckflügel mündet in den Vorderrand nahe der Spitze; das Hinterrandsfeld der Deckflügel ist beim ♂ nicht erweitert.
- 5 (8) Der Ast der hinteren Radialader entspringt (wie bei *Mustius*) vor der Mitte des Deckflügels.
- 6 (7) Die Legescheide des ♀ ist (wie bei *Mustius*) mässig lang, am Grunde hoch, alsdann am Oberrande gerade, der Unterrand gerundet, die Fläche am Ende grob quer gerieft: *Mataeus* nov. gen.
- 7 (6) Die Legescheide des ♀ ist sehr lang und säbelförmig gekrümmt, am Grunde nicht höher, der Oberrand gleichmässig gebogen, der Unterrand gerundet, die Fläche vollkommen glatt (ohne Sculptur): *Liocentrum* nov. gen.
- 8 (5) Der Ast der hinteren Radialader entspringt weit hinter der Deckflügelmitte (die Legescheide des ♀ am Grunde höher, dann der Oberrand gerade, der Unterrand gerundet, die Fläche gegen das Ende hin mit groben Riefen versehen): *Opisthodictus* nov. gen.
- 9 (2) Das Prosternum ist ungedornt; die Seitenlappen des Pronotum sind nach aussen hin nicht erheblich verschmälert, am freien Rande breit gestutzt; das Vorderlandsfeld der Hinterflügel ist am Ende abgerundet und hier fein netzartig; das 1. Fühlerglied läuft oben in einen deutlichen Dorn aus.
- 10 (17) Die Stirn ist schmal, höher als am untern Rande breit, nach oben gemach verschmälert; das Pronotum ist glatt, höchstens längs der Mitte gekielt oder mit Reihen kleiner Körnchen besetzt; der untere Aussenrand der Hinterschenkel ist sägezählig.
- 11 (14) Das Pronotum ist einfach, ohne Mittellängskiel und ohne Körnchenreihen; der Ast der hinteren Radialader entspringt hinter der Deckflügelmitte; die Legescheide des ♀ ist niedrig, gekrümmt, auf der Fläche schräg gerieft; ♂ unbekannt.
- 12 (13) Die Deckflügel sind am Ende sehr breit gestutzt und überragen die Hinterflügel: *Tomias* nov. gen.
- 13 (12) Die Deckflügel sind am Ende gerundet und werden von den Hinterflügeln überragt: *Lagarodes* nov. gen.
- 14 (11) Das Pronotum zeigt einen deutlichen Mittellängskiel oder zwei Längsreihen kleiner Körnchen (welche bisweilen auch über den Scheitel sich fortsetzen).

- 15 (16) Das Pronotum trägt einen einfachen Mittellängskiel; die schmälere Deckflügel werden von den Hinterflügeln überragt, ihre vordere Ulnarader nähert sich am Grunde sehr der hintern Radialader, ist dann plötzlich im Winkel gebrochen, liegt in ihrem ganzen Verlaufe der vorderen Ulnarader erheblich näher als dem Aste der hinteren Radialader und ist mit diesen beiden Adern durch wenige starke Queradern derart verbunden, dass wenige langgestreckte unregelmässige, dicht netzadrige Zellen gebildet werden; das Hinterrandsfeld der Deckflügel ist beim ♀ nach dem Deckflügelende hin erweitert, von wenigen schiefen starken Adern durchzogen und durchaus dicht netzadrig; die Hinterflügel sind lang gestreckt; ♂ unbekannt: *Stenampyx* nov. gen.
- 16 (15) Das Pronotum trägt zwei Längsreihen von Körnchen; die breiten Deckflügel werden von den Hinterflügeln nicht überragt, ihre vordere Ulnarader verläuft fast gerade mitten zwischen der hinteren Ulnarader und dem Aste der hinteren Radialader und steht mit diesen durch viele regelmässige starke Queradern derart in Verbindung, dass regelmässige rechteckige oder fast quadratische, dicht netzadrige Zellen gebildet werden; das Hinterrandsfeld der Deckflügel verschmälert sich gemach nach dem Ende hin und wird beim ♀ und ♂ von gedrängt stehenden schiefen, durch eine Längsader verbundenen Queräderchen durchsetzt; das von dieser Längsader begrenzte hintere Feld ist sehr dicht netzadrig. Die Hinterflügel sind kürzer und im Verhältniss breiter: *Chondrodera* nov. gen.
- 17 (10) Die Stirn ist breiter als hoch; das Pronotum trägt spitze Höcker oder Dornen, der untere Aussenrand der Hinterschenkel ist nicht sägezählig.
- 18 (19) Das Pronotum des ♂ trägt am breiten Hinterlappen eine Randreihe von 7—8 starken spitzen Dornen und zwischen diesen kleinere Höcker, auf den Seitenlappen jederseits einen diese Reihe schliessenden starken Hinterranddorn, am Vorderrande einen mit Dornen besetzten Querwulst und auf der ganzen Fläche kleinere Höckerchen; die Deckflügel überragen den Hinterleib nur wenig; ihre vordere Ulnarader liegt nur am Grunde in der Flügelfläche, ist dann vor der Mitte beginnend der ganzen Länge nach über der Flügelfläche erhaben und diese daher dachig gewölbt; die Radialadern sind vom Grunde an sehr breit getrennt, die hintere ist ohne Ast; die Ober-

seite der Vorderschienen ragt über die flachen Foramina erheblich vor, die Muscheln sind flach und von oben her nicht sichtbar; die Hinterschenkel sind am unteren Aussenrande mit wenigen starken Dornen besetzt; die Mittelschienen haben keinen erhabenen Rückenkiel:

Pantecphylus nov. gen.

19 (18) Das Pronotum trägt am Hinterrande und am gestutzten Vorderrande je zwei Dornen und auf der Fläche der Seitenlappen starke Höcker; die Deckflügel überragen erheblich den Hinterleib, beim ♀ die Legescheide, ihre vordere Ulnarader liegt überall in der Flügelfläche, ihre Radialadern verlaufen dicht neben einander, die hintere entsendet weit vor der Deckenmitte einen Ast; der untere Aussenrand aller Schenkel ist wellig; die Mittelschienen tragen einen hohen welligen Mittellängskiel:

Cymatomera Schaum.

20 (1) Das Mesosternum ist ohne scharfen Vorderrand, die Fläche hinten mit zwei durch eine Querfurche verbundenen Grübchen und vorn mit zwei von den Aussenwinkeln ausgehenden und nach hinten stark convergirenden Diagonalfurchen versehen, welche bisweilen zu einer Bogenfurche zusammenneigen. Das Prosternum ist mit zwei einander genäherten Dornen bewehrt. Das Pronotum hat einen wenig vortretenden Hinterlappen, den Hinterrand gestutzt, den Vorderrand winklig oder in einen stärkeren Mitteldorn ausgezogen, die Seitenlappen am Aussenrande breit gestutzt. Die Muscheln der Foramina sind flach gewölbt, ihr oberer Rand in der Höhe der Seitenkanten des Rückens der Vorderschienen gelegen, der Theil zwischen den Muscheln sehr schmal. Die Knielappen der Schenkel, mit Ausnahme des äussern der Mittelschenkel, dornartig spitz ausgezogen. Der obere Aussenrand der Hinterschienen ist ohne Enddorn. Das erste Fühlerglied ist oben mit spitzem Enddorn versehen. Die Deckflügel sind schmal, mit ziemlich parallelem Vorder- und Hinterrande und gerundeter Spitze, ihre Radialadern deutlich getrennt, auf der Deckenmitte einander mehr genähert, die hintere Radialader entsendet weit hinter der Deckenmitte einen Gabelast; die Subgenitalplatte des ♀ ist am Ende ausgeschnitten. Der rechte Deckflügel der ♂♂ besitzt, soweit bekannt, ein ausgebildetes Speculum.

21 (22) Das Metasternum ist sehr breit, so breit wie Meso- und Metasternum zusammen lang, nach hinten kaum

vershmälert, auf der Fläche hinten mit 2 weit getrennten und durch eine flache Querfurche verbundenen grubenartigen Eindrücken; die Mittelschienen sind bis zum Enddrittel ihrer Länge sehr stark erweitert; die Dornen am unteren Aussenrande der Hinterschenkel sind sehr stark und gekrümmt; die Legescheide ist am Grunde nicht höher und etwas gekrümmt; die Subgenitalplatte des ♀ ist am Grunde sehr breit mit stark gerundeten Seiten, die Endhälfte am Ende tief ausgeschnitten mit divergirenden Spitzen: *Lichenochrus* nov. gen.

22 (21) Das Metasternum ist vorne breit, nach hinten beträchtlich vershmälert, auf der Fläche hinten mit einer tiefen, vorn offenen, queren Bogenfurche versehen; die Mittelschienen sind nur auf der basalen Hälfte etwas erweitert.

23 (24) Die Vorderschenkel sind nicht länger als die Mittelschenkel; die Vorderschienen sind oben jederseits unmittelbar hinter den Muscheln der Foramina mit zahnartigem, am Grunde breiten Vorsprung versehen, die Mittelschienen oben an beiden Rändern bedornt (je 2-dornig). Die Subgenitalplatte des ♀ ist am Grunde breit mit gerundeten Seiten, die Endhälfte sehr schmal, an der Spitze tief ausgeschnitten und daher zweigabelig; ♂ unbekannt (steht nahe *Acanthodis* Burm.):

Polyglochis nov. gen.

24 (23) Die Vorderschenkel sind länger als die Mittelschenkel, die Vorderschienen oben ohne dornartigen Vorsprung, die Mittelschienen oben nur am Innenrande mit (2) Dornen bewehrt.

25 (26) Die Mittelschenkel sind kaum so lang wie das Pronotum, sehr kurz und beträchtlich (um $\frac{1}{3}$) kürzer als die Vorderschenkel, alle Schenkel sehr stark comprimirt; die Dornen auf der Oberseite der Hinterschienen sind sehr ungleich stark, die am Innenrande erheblich stärker und länger und am Grunde stark erweitert. Die Beine und der Aussenrand des Pronotum sind mit längeren abstehenden Haaren ziemlich dicht bekleidet. Die Subgenitalplatte des ♀ ist nach dem Ende hin wenig vershmälert, am Ende tief und sehr breit ausgeschnitten, und endigt so mit zwei weit auseinandergerückten Spitzen. ♂ unbekannt: *Habrocomes* nov. gen.

26 (25) Die Mittelschenkel sind erheblich länger als das Pronotum und nur wenig kürzer als die Vorderschenkel, alle Schenkel weniger stark comprimirt und nur sparsam

mit kurzen steifen Borstenhaaren bekleidet. Die Dornen auf der Oberseite der Hinterschienen sind beiderseits sehr wenig ungleich. Die Subgenitalplatte des ♀ ist nach der Spitze zu stark verschmälert und am Ende schwach winkelig ausgeschnitten, endet also ohne eigentliche Spitzen. Die Cerci des ♂ sind dick, das Enddrittel nach innen gebogen, die Spitze kolbig verdickt oder (bei einer vielleicht nicht congenerischen Art) länger, mit der spitz auslaufenden Endhälfte nach innen gekrümmt:

Mormotus nov. gen.

Uebersicht der trispinosen Sphenoptera-Arten aus Europa und dem Kaukasus.

Gegeben von Edm. Reitter in Mödling bei Wien.

- 1" Prosternum zwischen den Hüften nicht gerandet.
- 2" Prosternum plan. Halsschild von der Basis nach vorne verengt, Flügeldecken ohne deutliche Dorsalrippen. Aegypten. (*trispinosa* Klug.)
- 2' Prosternum breit der Länge nach gefurcht. Halsschild fast quadratisch, Flügeldecken mit 3 Dorsalrippen. Transkaukasus: Jewlach. *prosternalis* n. sp.
- 1' Prosternum zwischen den Hüften gerandet.
- 2" Prosternumspitze tief der Länge nach runzelig gefurcht. Syrien, Kleinasien, Araxes, Kaukasus.¹⁾ *mesopotamica* Koll.
- 2' Prosternumspitze nicht gefurcht.
- 3" Halsschild von der Basis nach vorne stark verengt; die grösste Breite desselben liegt in der Nähe der meist spitzigen Hinterwinkeln.
- 4" Halsschild mit zugespitzten, nach hinten verlängerten Hinterwinkeln.
- 5" Lebhaft kupfer oder erzglänzend. Punkte der Streifen auf den Flügeldecken nicht der Länge nach gestrichelt.
- 6" Halsschild mit einer Mittelrinne. Der 3. 5. und 9. Zwischenraum der Punktstreifen auf den Flügeldecken gegen die Spitze zu kielartig. Der *Sph. mesopotamica* Koll. ähnlich. L. 12 mm. Turcmenien. (*Walteri* n. sp.)

1) Von dieser Art halte ich die *Sph. Fairmairei* Mars. nicht für specifisch verschieden. Dieselbe unterscheidet sich nur durch ein hinten quengerinntes Schildchen.